

Axe express vélo Neckartal

Etude de faisabilité pour la réalisation d'une « voie rapide cyclable » sur le canton d'Esslingen

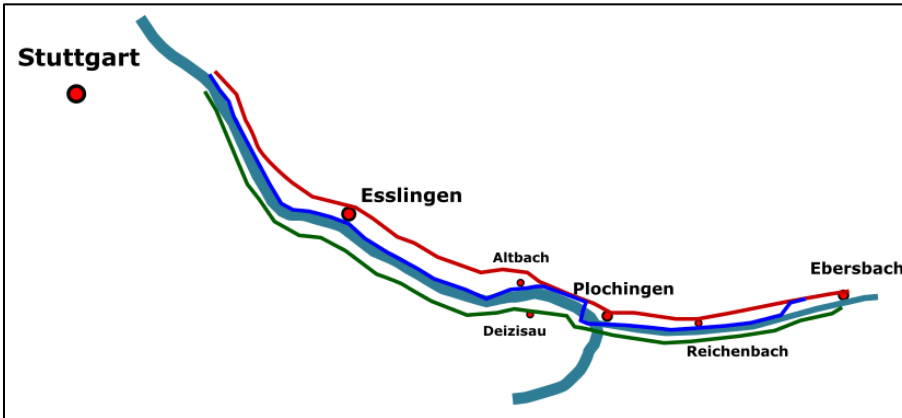
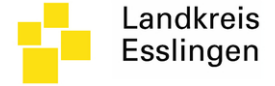


Planification cyclable

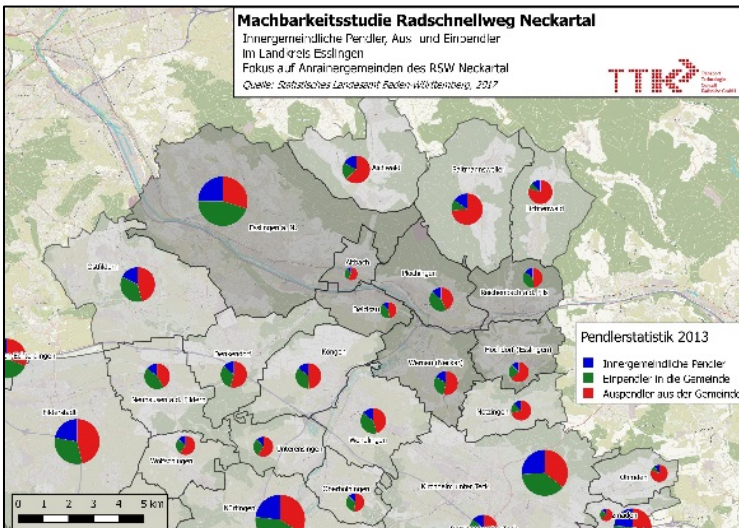
Client : Landkreis Esslingen

Partenaire : Radverkehr Konzept

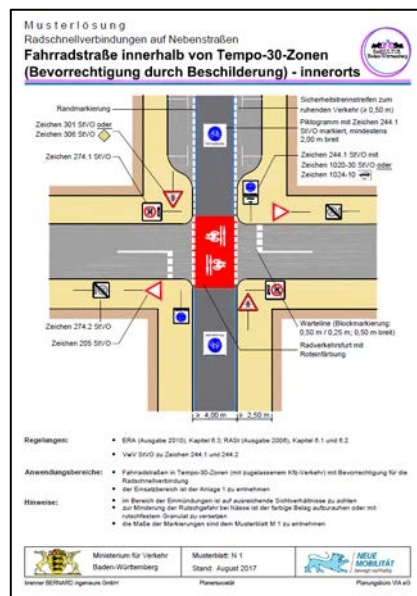
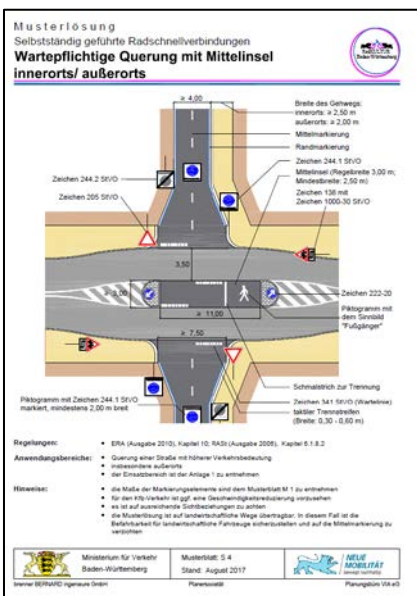
Clôture envisagée : 2018



Premières variantes de tracé pour la réalisation d'une voie rapide cyclable sur le corridor à l'étude



Analyse des données de déplacements pendulaires sur le périmètre d'étude



Solutions-types d'aménagement pour voies rapides cyclables – Standards de conception des véloroutes de la région du Bade-Wurtemberg (août 2017)

La région du Bade-Wurtemberg finance depuis 2017 la réalisation d'études de faisabilité pour l'aménagement de voies rapides cyclables dans le but d'inciter au report modal vers le vélo.

C'est à ce titre que TTK et son partenaire Radverkehr Konzept ont été mandatés en 2017 pour étudier en détails la faisabilité d'un tel axe cyclable d'environ 18 km le long de la rivière Fils depuis Reichenbach, à la frontière avec le canton de Göppingen, jusqu'à la limite communale de la ville de Stuttgart.

Suite à une première phase de diagnostic approfondi, plusieurs variantes de tracé ont du être élaborées sur le corridor à l'étude puis évaluées en deux étapes :

- Sélection de deux variantes selon des critères d'évaluation prédéfinis (analyse qualitative)
- Approfondissement des deux variantes retenues et identification d'une variante préférentielle (analyse quantitative)

L'objectif de cette mission était de vérifier la faisabilité de cette variante préférentielle et in fine d'identifier la liste des interventions à mener pour garantir une mise en œuvre rapide et efficace de cette liaison cyclable.

Les standards de conception des véloroutes propres à la région du Bade-Wurtemberg (Qualitätsstandards für Rad-schnellverbindungen in Baden-Württemberg – 2017) ainsi que les recommandations générales pour l'aménagement des infrastructures cyclables (Empfehlungen für Radverkehrsanlagen – 2010) ont constitué ici les documents de référence en matière de planification.

Le projet a été réalisé en étroite coopération avec les communes et autres parties prenantes et prévoit également une participation citoyenne élargie via un portail Web adapté.